



Klimatilpasning

i Brædstrup Syd - Etape 3

Version 09-07-2020

samn
FORSYNING

HVORFOR DENNE FOLDER?

Horsens Kommune har i samarbejde med Samn Forsyning besluttet at separere kloaksystemet i jeres område. Formålet er at optimere renseanlæggenes drift, begrænse risikoen for oversvømmelser og udledning af urensset spildevand ved store regnskyl.

Horsens Kommune er myndighed på spildevandsområdet og har ansvaret for, at Samn Forsyning gennemfører arbejdet. Samn Forsyning har ansvaret for arbejds udførelse.

I denne folder vil vi orientere dig om:

- Hvorfor vi lægger nye kloakledninger
- Hvad separatkloakering medvirker til
- Hvornår og hvordan udførelsen vil foregå
- Hvad du selv har ansvaret for at gøre og betale for

Samn Forsyning ApS står for drift og administration af spildevandet i Horsens og Odder kommuner, samt drikkevandet i en stor del af Horsens Kommune:

- Beskæftiger omkring 100 medarbejdere
- Leverer årligt ca. 4,5 mio. m³ drikkevand til ca. 75% af Horsens Kommunes indbyggere
- Renser ca. 15 mio. m³ spildevand om året

På www.samn.dk findes en oversigt over forsyningsområdet.

Samn Forsyning ApS er et selvstændigt anpartselskab, ejet af Horsens Vand A/S og Odder Spildevand A/S.

HVAD BETYDER SEPARATKLOAKERING

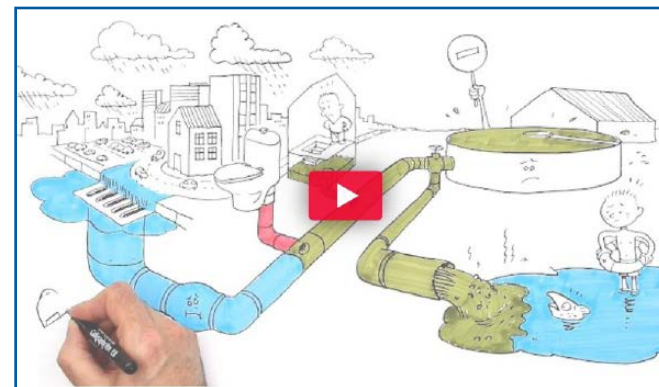
Hidtil er regnvand blevet ført til samme kloakledning som spildevand fra toiletter og køkken. I perioder hvor det regner kraftigt, kan det medføre, at regn- og spildevandet sammen bliver ledt ud til vandløb eller til hav.

Separatkloakering betyder, at regnvand (tag- og overfladevand) og spildevand, der før løb i samme rør, nu skal løbe i hvert sit rør. Regnvandet løber efter en separatkloakering til et vandløb, en sø eller fjorden, mens spildevand ledes til et renseanlæg.

Når vi afleder regnvand og spildevand i hvert sit rør, minimeres risikoen for:

- Forurening af vandløb, søer og fjorde
- Spildevand i din kælder og på din grund
- Gener forårsaget af rotter i kloaksystemet
- Oversvømmelse af veje
- Overbelastning af vores renseanlæg

Vi anbefaler at se filmen „a´ hva´ for en fisk?“, som du kan finde på www.samn.dk/ahvaforenfisk

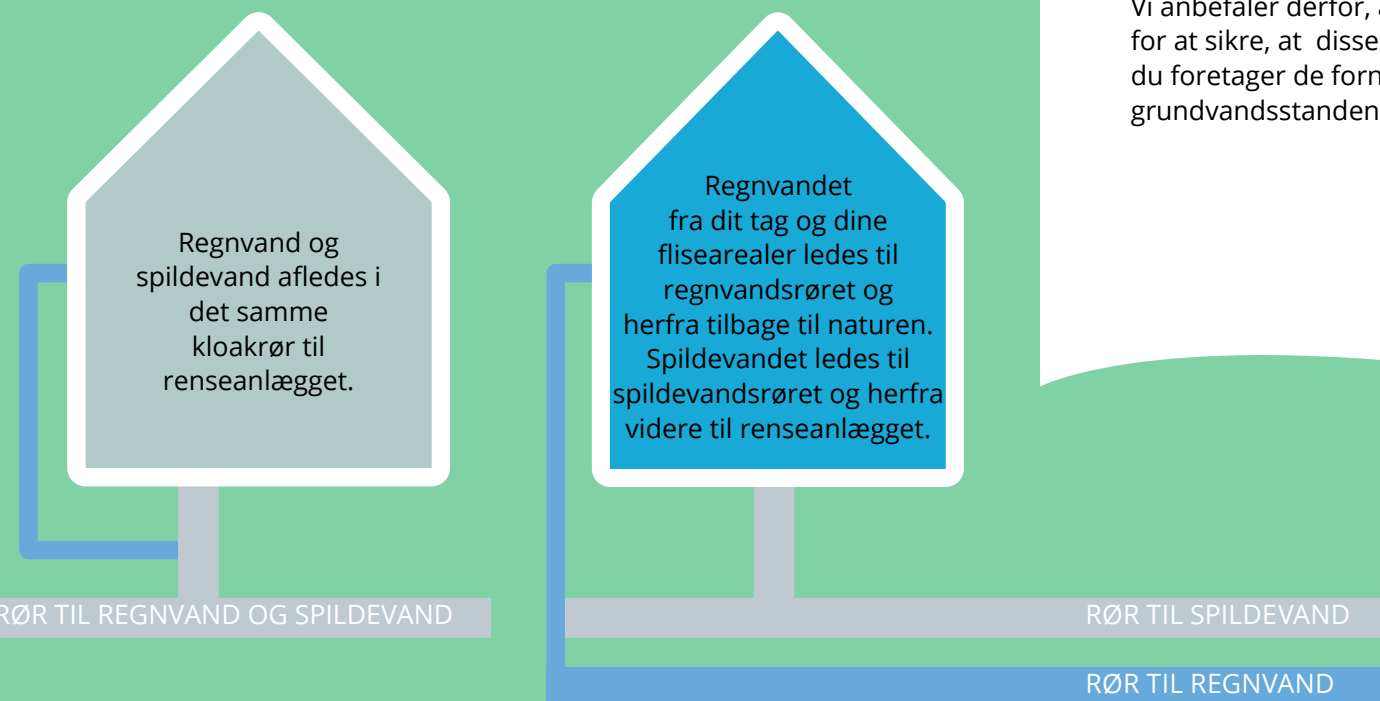


Hvert projekt er forskelligt, men på de kommende sider beskrives en række opgaver, som forklarer alle vores separeringsprojekter.

Nedenfor ses en illustration af kloaksystemet før og efter en separering af kloaksystemet.

DIT NUVÆRENDE KLOAKSYSTEM

DIT NYE KLOAKSYSTEM



Grundvandsstigning

Kloakledninger, der pga. nedslidning er blevet utætte, kan fungere som dræn og dermed medvirke til, at grundvandsstanden falder lokalt omkring kloakken.

Når kloakken udskiftes, hvor gamle utætte ledninger erstattes med nye tætte ledninger, kan det medføre, at grundvandsstanden stiger til det oprindelige niveau. Samn Forsyning har ikke ansvar for mulige konsekvenser af en sådan grundvandsstigning.

Vi anbefaler derfor, at du efterser eventuelle omfangsdræn og netdræn for at sikre, at disse fungerer efter hensigten. Desuden anbefales det, at du foretager de fornødne tiltag for at sikre din ejendom mod evt. stigning i grundvandsstanden. Også dette kan du tale med en kloakmester om.



Færdigmelding af udført kloakarbejde

Færdigmeldingen skal udfyldes af autoriseret kloakmester og vedlægges en kloakplan, som viser alle regn- og spildevandsledninger, løbende rør, som er omfattet af arbejdet. Alle feltet er obligatoriske.

Færdigmeldingen med bilag sendes til Horsens Kommune via e-mail eller alm. post:
E-mail: spildevand@horsens.dk

Postadresse:
Feltar og Miljø
Lindbovej 4
7000 Horsens
T.: Team Spildevand

Grundejers navn: _____
Ejendomsnr.: _____
Postnr. og by: _____

Kloakmesters navn: _____
Ejendomsnr.: _____
Postnr. og by: _____

E-mail: _____

Hvis venligst det udførte arbejde, herunder om der er tilsluttet til offentlig ledning. Feltet skal udfyldes, om der er en kloakplan.

Venligst nedenstående skema (sæt kryds)	Ja	Nej
Er der uønskede afløb, der går på regnvandsledninger, f.eks. køkkenafløb, der går på regnvandsledninger?		
Er alt regnvand separeret fra spildevand?		
Er der spildevand til nedsvivning?		
Er der, eller har der været, bundfældningstanke, køkkenbrænde, interceptorbrænde i bundfældningstanke?		
Er der, eller har der været, bundfældningstanke, køkkenbrænde, interceptorbrænde o. lign. sløjet eller ændret til gennemløbsbrænde?		

Fase 1

OPSTART AF PROJEKT

- Forsyningen og kommunen udpeger området.
- Forsyningen foretager opmåling og projektering i området.
- Forsyningen vælger en entreprenør.
- Forsyningen afholder informationsmøder.



VI FOTOGRAFERER DIN EJENDOM!

Inden vi begynder gravearbejdet, tages der billeder af din ejendom. Det sikrer dig dokumentation for, at vi efterfølgende afleverer projektet i samme stand, som før vi begyndte.

Fase 2

OPSTART AF FYSISK ARBEJDE

- Forsyningen og entreprenøren sætter arbejdet i gang.
- Grundejer kan komme med ønske til placering af stik ved skel.
- Entreprenøren markerer placering af stik ved skel.
- Entreprenøren graver rør ned og fører stik til ejendommens skel.

Fase 3

AFSLUTNING AF FYSISK ARBEJDE

- Forsyningens kloakarbejder med stik frem til ejendommens skel er færdigt.
- Horsens Kommune sender først et varsel og dernæst et påbud til grundejeren om at ændre ejendommens afløbssystem, hvilket skal ske i løbet af 6 måneder.
- Grundejeren ændrer ejendommens afløbssystem og kobler sig på de nye stik. Arbejdet skal udføres af et autoriseret kloakfirma/entreprenør.

Fase 4

AFSLUTNING AF PROJEKT

- Kloakmesteren, som har udført arbejdet, sender sammen med færdigmeldingen en kloakplan til Kommunen. Bemærk dog at det er grundejerens ansvar at det bliver gjort.



VIBRATIONS MÅLING!

Når vi arbejder med store maskiner, kan det give rystelser i jorden. Hvis der bliver behov for at følge rystelserne, sætter vi vibrationsmålere op på udvalgte huse.

STØV, STØJ OG OMKØRSEL

I perioden hvor vi anlægger nye rør, kan der desværre opstå gener for husejerne. Der vil i perioder være støv, støj og afspærringer, som gør det besværligt at komme frem til ejendommen.

Vi prøver at genere dig mindst muligt og håber på din tålmodighed. Du har afløb i hele perioden, og du kan se frem til et moderne kloaksystem, der effektivt kan aflede regnvand og spildevand fra din ejendom.

Vi sørger for at informere andre relevante parter om anlægsarbejdet, såsom renovation, offentlig transport, vagtcentral, politi og beredskabet.

Orientering om evt. vejspærring, omkørsel eller ændrede busruter vil blive oplyst i et orienteringsbrev til berørte beboere.

SEPARATKLOAKERING I BRÆDSTRUP SYD

Eksisterende fælleskloak skal erstattes af et tostrengt kloaksystem til henholdsvis spildevand og regnvand. Opgaven udføres i perioden fra oktober 2019 til maj 2020.

Der vil kunne forekomme ændringer i arbejdsrækkefølgen, men som udgangspunkt opstartes arbejdet på Skovvejen og Søndermarksvej.

Herudover vil følgende veje berøres:

- Søndergade
- Brøndshøjvej
- Bredenvej

Mere nøjagtige oplysninger omkring opgravningen af de enkelte veje vil kunne gives senere i projektføreløbet, når entreprenøren på opgaven er valgt.

Der informeres løbende enten pr. brev, mail eller sms.

Følg også projektet på www.samn.dk/braedstrup

Information om gravearbejde gives senest 5 arbejdsdage før, vi begynder.



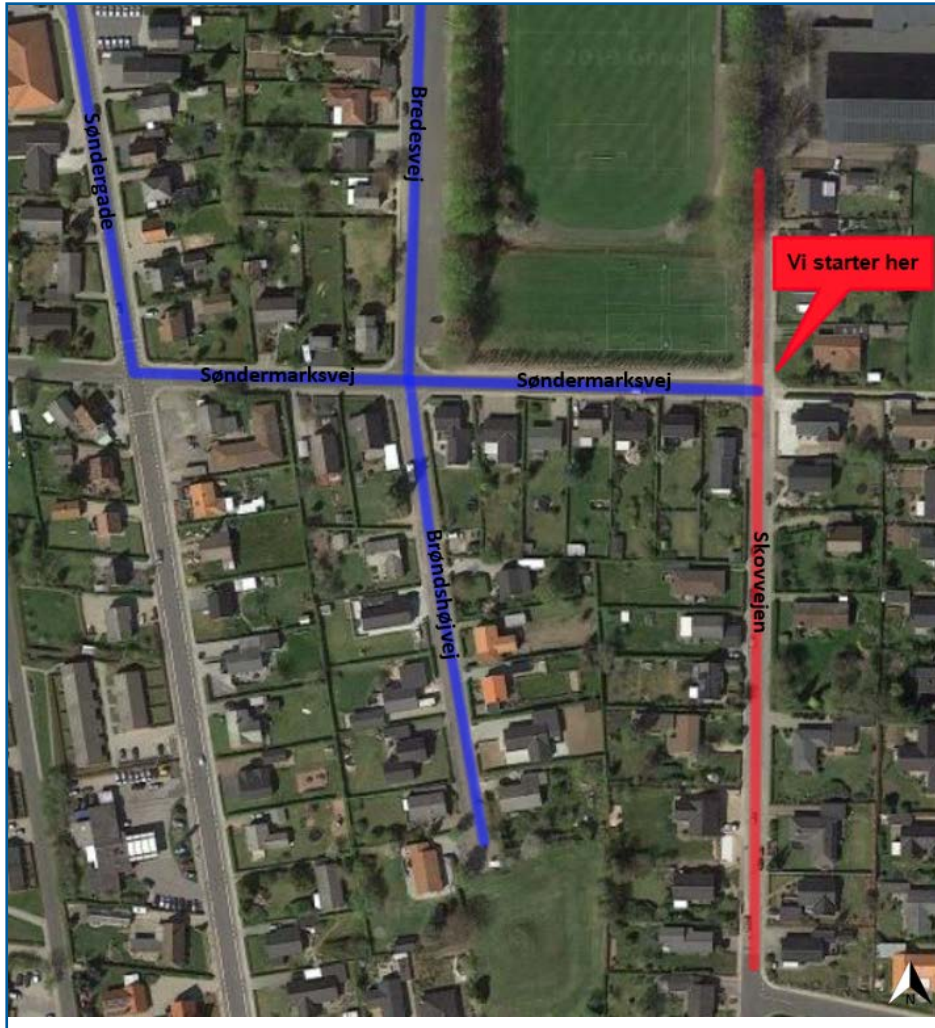
Bliv informeret pr. sms

Bliv løbende opdateret om projektet via sms.

Hos Samn Forsyning ApS er alle som udgangspunkt tilmeldt SMS-Service. Dette gælder dog ikke telefoner med taletidskort og firmatelefoner, som kan tilmeldes separat på www.samn.dk/sms

Vi bruger ikke SMS-Service til at sende reklamer eller nyheder.

JERES OMRÅDE



HVAD SKAL DU SELV GØRE?

- Vi etablerer nye stikledninger ind til dit skel. Har du endnu ikke separeret din kloak, skal du inde på din egen grund, for egen regning, separere regnvandet fra dit spildevand, og aflede spildevandet og regnvandet i særskilte ledninger til det nye separate hovedkloaksystem.
- Når Samn Forsyning har færdiggjort hovedkloaksystemet, og der er etableret stikledninger til henholdsvis spildevand og regnvand ved den pågældende ejendom, vil Horsens Kommune sende et påbud om separatkloakering til dig som grundejer.
- Påbuddet skal sikre, at regnvand og spildevand bliver adskilt inde på privat grund. Er det allerede sket, skal du nu sørge for, at dit spildevand og regnvand bliver tilsluttet stikledningerne. Du skal sørge for, at der herefter bliver indsendt en færdigmelding og en ny kloakplan til kommunen. Husk at det er en autoriseret kloakmester, som indsender færdigmelding.
- Af hensyn til placeringen af stikledningerne ved ejendommen, er det en god idé allerede nu at finde evt. kloakplaner frem for ejendommen samt planlægge og forberede denne eventuelle separering i samråd med en autoriseret kloakmester.
- Kloakplaner for ejendommen kan i nogle tilfælde rekvireres hos Horsens Kommune ved at besøge <https://public.filarkiv.dk>
- Vi anbefaler, som tidligere nævnt, at du efterser eventuelle omfangsdræn og netdræn for at sikre, at disse fungerer efter hensigten. Desuden anbefales det, at du foretager de fornødne tiltag for at sikre din ejendom mod evt. stigning i grundvandsstanden. Også dette kan du tale med en kloakmester om.

STIKPLACERING

Der vil til hver ejendom blive etableret stikledninger for henholdsvis spildevand og regnvand, som føres ca. 1 meter inden for skel. Samn Forsyning ejer og vedligeholder stikledningen frem til og med skel.

Som udgangspunkt placeres den nye spildevandsstikledning samme sted, som den eksisterende stikledning til ejendommen er placeret.

Regnvandsstikledningen placeres ved siden af spildevandsstikledningen. **Ønskes denne placering ændret** evt. på grund af ombygninger af ejendommen eller lignende, skal der rettes henvendelse til projektlederen hos Samn Forsyning.

Regnvandsstikledninger lægges som udgangspunkt i samme dybde som eksisterende stikledning. Det nye regnvandsstik kan med fordel hæves, hvis ikke der fremtidigt skal afledes regnvand fra kælderniveau. Dette forhold kan undersøges endeligt og aftales med entreprenøren i forbindelse med udførelsen.



ØKONOMI

Samn Forsyning afholder alle udgifter uden for skel. Inden for skel, dvs. på egen grund, er det dig selv, som afholder udgifterne. Prisen for arbejdet indenfor skel afhænger blandt andet af forholdene på din grund.

Har du planer om ny indkørsel, terrasse og lignende, kan du med fordel tænke det ind i dit arbejde ved omlægning til separatkloakering.

Vi foreslår, at du kontakter 2-3 autoriserede kloakmestre for at få en ide om dine omkostninger. Du skal kun betale for det arbejde, som den autoriserede kloakmester foretager inde på din grund.

Når du modtager et påbud om separatkloakering fra Horsens Kommune, har du mulighed for et lån, hvis du er fyldt 65 år eller modtager pension efter Lov om social pension eller Lov om delpension eller modtager efterløn, og bor i kommunen. Du vil i selve påbuddet modtage flere oplysninger om låneordningen.

Nærmere orientering om lånet og ansøgningskema kan også fås ved henvendelse til Horsens Kommune, Regnskab og opkrævning.

- Telefon: 7629 2929
- E-mail: ejendomsskat@horsens.dk

Læs mere på <https://horsens.dk/Bolig/KloakVandMiljoe/Spildevand>

LOVMÆSSIGE FORPLIGTELSER

Samn Forsyning ApS er, jf. byggeloven, forpligtet til at oplyse om bestemmelserne i § 12, stk. 1 og 2, hvoraf det fremgår:

Stk. 1

Ved fundering, udgravning, ændring af terrænhøjde eller anden terrænændring på en grund skal, uanset om arbejdet i øvrigt er omfattet af loven, træffes enhver foranstaltning, der er nødvendig for at sikre omliggende grunde, bygninger og ledningsanlæg af enhver art.

Stk. 2

Ejeren af en ejendom, som skal sikres efter stk. 1, skal efter kommunalbestyrelsens bestemmelse afholde en forholdsmæssig del eller efter omstændighederne hele udgiften til sikring af hans grund eller bygning, hvis sikringsforanstaltninger er nødvendiggjort af uforsvarlige forhold på hans ejendom eller af, at hans bygnings fundering uanset tidspunkt for opførelsen ikke opfylder bestemmelserne i bygningsreglementet.

Det betyder, at vi forudsætter, at din ejendom er i orden og er normalt funderet i forhold til jordens beskaffenhed og i henhold til gældende normer og bygningsreglement. Vi beder dig venligst give os besked, såfremt du er vidende om forhold, som gør at der skal tages specielle hensyn til din ejendom ved lægning af kloakken.

UDFØRELSE

Samn Forsyning har valgt at udføre projektet i samarbejde med ekstern entreprenør, som derfor også vil være synlig i anlægsarbejdet.

Kontaktpersonerne i det daglige vil være:

Arkil A/S

Formand
Carl V. Ginnerup
Telefon: 7322 5050

Samn Forsyning ApS

Projektleder
Halldór Ómarsson
Telefon: 7626 8791
Mail: hom@samn.dk

Samn Forsyning ApS

Projektleder
Jørgen Ebbesen
Telefon: 7626 8745
Mail: jke@samn.dk

TILFREDSHEDSUNDERSØGELSE

Samn Forsyning gennemfører en tilfredshedsundersøgelse, når projektet er afsluttet.

Der sendes en mail eller et brev med et link til undersøgelsen, som findes på vores hjemmeside www.samn.dk/dinmening



VI INFORMERER LØBENDE

- Vi holder dig løbende informeret om gravearbejdet på www.samn.dk/braedstrup
- Ved store projekter holder vi informationsmøder for beboerne i området.
- Du er altid velkommen til at kontakte os, hvis du har spørgsmål.



Samn Forsyning ApS

Alrøvej 11

8700 Horsens

Tlf.: 7626 8700

mail@samn.dk

www.samn.dk

samn
FORSYNING

(Udenfor vores åbningstid viderestilles telefonen til vagttelefonen)