

# SAMN FORSYNING

## DRIKKEVAND



**Samn** passer vi på dit drikkevand  
og renser dit spildevand  
– til gavn for dig og dine børnebørn.

**samn**  
FORSYNING

## VAND - EN VIGTIG RESSOURCE

Samn Forsyning varetager årligt indvindning, behandling og distribuering af 4 millioner kubikmeter drikkevand i høj kvalitet og til ca. 75% af Horsens Kommunes indbyggere og virksomheder. De resterende 25% varetages af en række private vandværker.

Drikkevandet i forsyningsområdet for Samn Forsyning leveres fra fire vandværker:

- Højballegårdværket
- Rugballegårdværket
- Endelaveværket
- Bjerrebøværket

Af øvrige tekniske anlæg findes:

- 4 kildepladser med i alt 24 borer
- 4 vandværker
- 2 vandtårne
- 4 beholderanlæg
- 20 trykforøgerstationer
- 628 kilometer ledningsnet
- 15.000 vandmålere

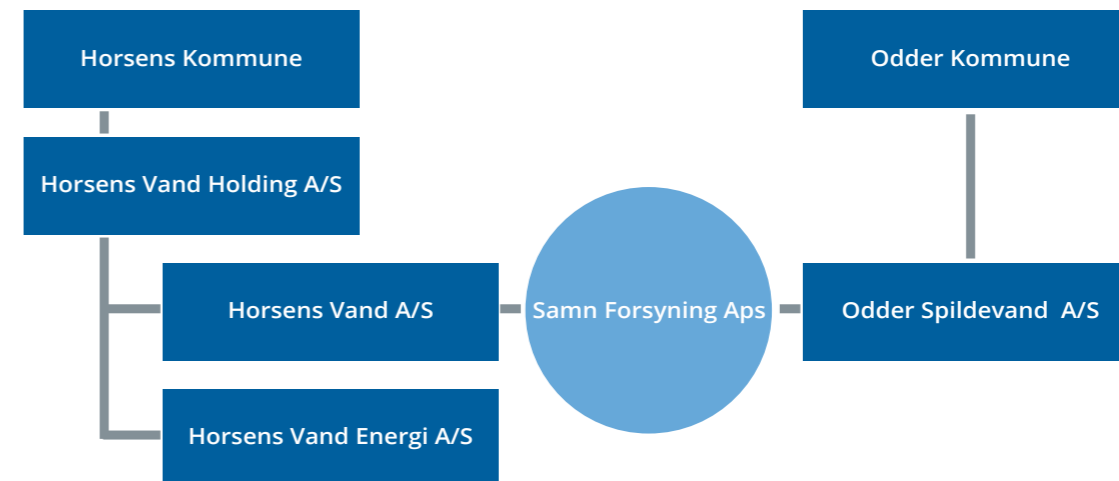
På [www.samn.dk](http://www.samn.dk) findes en oversigt over forsyningsområdet.

## SAMN FORSYNING APS

Samn Forsyning ApS varetager foruden drikkevandet også drift og administration af spildevandet i Odder og Horsens kommuner.

Samn Forsyning har 90 medarbejdere og en årlig omsætning på ca. 215 millioner kr.

### Organisationsplan

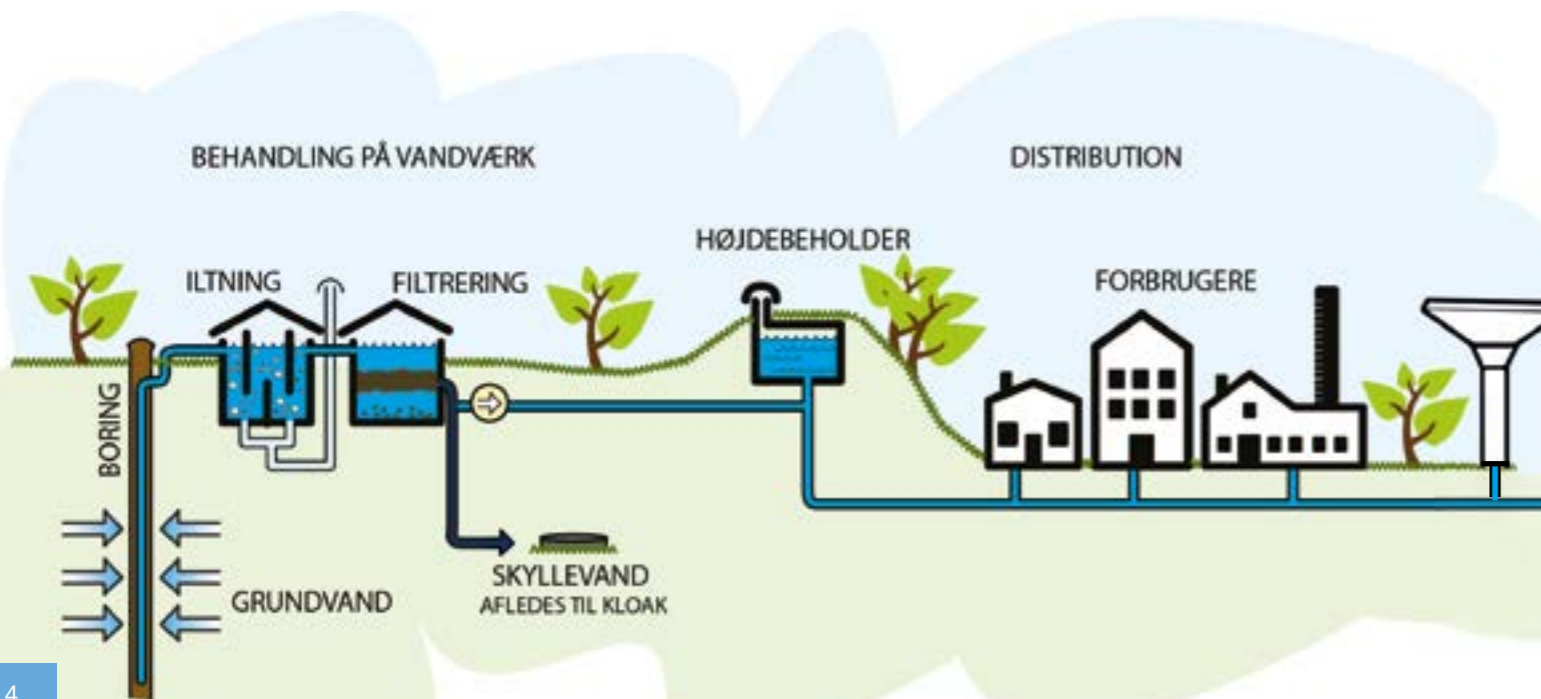


## VANDETS KREDSLØB

Fra have, fjorde og vandløb fordamper vandet og stiger til vejrs. Når dampene højt oppe møder en koldere luft, fortættes de og bliver til skyer.

I skyerne bliver vanddampene til dråber eller iskrystaller, der på et tidspunkt falder ned på jorden som regn, slud eller sne. Nedbøren siver herefter langsomt, men sikkert, ned til de underjordiske magasiner med grundvand.

Grundvandsmagasinerne er råstoffet i Samn Forsyning. Det er nemlig herfra, at vi henter det vand op, som strømmer ud af vandhanerne hos vores kunder. Tidligere undersøgelser viser, at grundvandet kan være op til 2.800 år gammelt.



## DANMARKS DRILLEKVVAND

I Danmark er 99% af vores drikkevand hentet op fra undergrunden via borer. De nederste meter af røret i jorden fungerer som et filter, der tillader vandet at komme ind i røret og ind til pumpen, mens sandet, som omgiver røret, ikke kommer ind.

Når boringen er i drift, sendes grundvandet automatisk hen til vandværket, når der er behov for at hente nyt drikkevand. Samn Forsyning råder over i alt 24 borer.

Vandet fordeles via ledningsnettet i et stort system af vandledninger i hele byen. Ledningsnettet er i dag delt op i en nordzone og sydzone, der forsynes af Højballegårdværket (nord) og Rugballegårdværket (syd).

Kunder på Endelave og i Bjerreboområdet ved Brædstrup får vand fra henholdsvis Endelaveværket og Bjerreboværket.



## HØJBALLEGÅRDVÆRKET

Højballegårdværket er bygget 1969-1971. Vandværket indvinder vand fra 14 råvandsboringer, som er placeret tæt på vandværket.

Vandet gennemgår en behandling på værket, så kvalitetskravene til drikkevand bliver overholdt.

Råvandet hentes op fra undergrunden, hvorefter der tilføres ren ilt. Efter iltningen filtreres vandet i ni forfiltre, der filtrerer jernforbindelser fra, og ni efterfiltre, der filtrerer manganforbindelser fra. Både jern- og manganforbindelser er naturligt forekommende stoffer i grundvandet. På Højballegårdværket har Samn Forsyning valgt selv at producere den rene ilt ved hjælp af tre små iltanlæg.

Efter filtreringen af vandet opbevares det behandlede vand i en rentvandsbeholder, inden det ledes videre i ledningsnettet. Da Højballegårdværket er placeret højt i forhold til Horsens by, løber vandet i et naturligt flow fra vandværket til Horsens by.



## RUGBALLEGÅRDVÆRKET

Rugballegårdværket er placeret i den vestlige udkant af Horsens by.

Vandværket er bygget i 1976-77 og er et af de første atomsikrede vandværker, der blev bygget i Danmark. Værket er sikret mod luftbåren forurening og har derfor været benyttet til mange fremvisninger for både almindelig interesserede og fagfolk fra mange lande.

Når vandværket er sikret mod luftbåren forurening, betyder det, at vandet på intet tidspunkt i hele behandlingsprocessen kommer i kontakt med atmosfærens ilt.



Råvandet til vandværket er grundvand, der pumpes op fra seks borerer tilknyttet vandværket.

Iltningen på værket foregår ved en direkte dosering af ilt til råvandet. Efter iltningen ledes vandet videre til lukkede filtre. I fire forfiltre frafiltreres de fleste jernforbindelser, der naturligt stammer fra råvandet, og i fire efterfiltre filtreres manganforbindelser fra.

Efter filtreringen ledes vandet til en rentvandstank. Herfra pumpes det ud til kunderne i byen.



Lukkede filtre

## ENDELAVEVÆRKET OG BJERREBOVÆRKET

### Endelaveværket

Endelaveværket er bygget i 1988. Vandværket ligger på Endelave i et område med landbrug.

Der er tilknyttet to råvandsboringer til vandværket, og vandbehandlingen på værket er traditionel. Fra borerne ledes vandet til værket, hvor vandet bliver iltet ved hjælp af en kompressor. Efter iltningen ledes vandet gennem to trykfiltre, hvor der i det første filter hovedsageligt fjernes jernforbindelser, og i det andet filter manganforbindelser. Vandet pumpes fra vandværket ud til de tilsluttede ejendomme på øen.



### Bjerrebøværket

Bjerrebøværket ligger ved Brædstrup by og er opført i 1993. Vandet indvindes fra to råvandsboringer, der er placeret ved vandværket. Fra borerne ledes vandet til vandværket, hvor vandet bliver iltet ved hjælp af en iltningsskuffe, hvorefter vandet ledes til en rentvandstank. Fra denne tank pumpes vandet ud til kunderne.



## ANALYSER

Samn Forsyning tager løbende kontroller af det drikkevand, som vi leverer ud til vores kunder. Drikkevandet analyseres på baggrund af de prøver, som vi indsamler fra de enkelte boringer, vandværker og forskellige steder rundt i vandledningerne. Viser en prøve at grænseværdien er overskredet, reagerer vi med det samme.

Et af de oftest stillede spørgsmål omkring drikkevandet er hårdheden på vandet.

I forsyningsområdet for Samn Forsyning varierer hårdhedsgraden:

- Horsens by-området  
13-15 °dH - Temmelig hårdt
- Bjerrebo-området  
10 °dH - Middelhårdt
- Endelave-området  
17 °dH - Temmelig hårdt



## HOLD ØJE MED FORBRUGET



Vandmåler

Det er en god idé at være opmærksom på sit forbrug af vand. Dels er rent drikkevand en begrænset ressource, dels betaler du efter, hvor meget vand du bruger.

På vandmåleren kan du løbende følge dit forbrug. Gør det til en god vane at aflæse måleren mindst en gang om måneden. Bruger du pludselig meget mere vand, end du plejer, skal du få dine installationer set efter. Der kan muligvis være en utæthed et sted.

Du kan let tjekke, om der er utætheder i dine installationer. Luk for alle vandhaner og brusere og hold øje med den lille viser i vandmåleren. Kører viseren rundt, løber der vand ud et sted. På vores hjemmeside kan du se en række tip til, hvordan du nedsætter dit forbrug af vand. Til gavn for miljøet og din egen økonomi.

## ISO-CERTIFICERING PÅ DRIKKEVAND

Samn Forsyning har certifikat på det rene drikkevand.

Samn Forsyning er ISO 22000-certificeret. ISO 22000 er den højeste standard inden for fødevarer sikkerhed, og standarden er internationalt bredt anerkendt.

Standarden er et must inden for fødevarerproduktion, men er ikke et krav til vandforsyninger. Flere og flere af Danmarks vandselskaber får imidlertid en ISO 22000-certificering i disse år. En ISO-certificering på drikkevand går naturligvis på kvaliteten af vandet, men i lige så høj grad på en række processer omkring hele forsyningen.

## BESØGSTJENESTEN

Samn Forsyning tilbyder i dagtimerne at tage imod besøg af grupper på min. 10 personer og max. 25, med mindre at andet aftales. Både private, foreninger, uddannelsesinstitutioner og lignende er velkomne.

Besøgsanlæggene er udvalgt på baggrund af sikkerhedsforhold og opbygning i forbindelse med rundvisninger. På vores besøgsanlæg gælder en række sikkerhedsforhold, som vi vil orientere om ved besøget.

Booking af besøg på et af vores vandværker og renseanlæg kan du læse mere om på [www.samn.dk/besog](http://www.samn.dk/besog)

Certificeringen har betydning for alle, der modtager drikkevand fra Samn Forsyning. Selskabet leverer i forvejen vand af højeste kvalitet, men med en certificering følger en ekstra kontrol, som vil forbedre sikkerheden endnu mere, blandt andet ved at dokumentere at Samn Forsyning reagerer, hvis der sker overskridelser af nogle grænseværdier.



**Samn Forsyning ApS**

Alrøvej 11  
8700 Horsens  
Tlf.: 7626 8700

[mail@samn.dk](mailto:mail@samn.dk)  
[www.samn.dk](http://www.samn.dk)

Vagttelefon uden for åbningstiden:  
7626 8700

**samn**  
FORSYNING