

Kontrol af Tilbagestrømningssikring

Rent drikkevand er hovedformålet



Tilbagestrømningssikring er en effektiv foranstaltning, der sikrer rent drikkevand for dig og mig.

Hovedformålet med kontrollen er netop at forhindre forurenede vand i, at vand fra en kunde løber tilbage til vandværkets forsyningsledning, og på den måde er skyld i en forurening. Deraf navnet "Tilbagestrømningssikring".

Vand er en fødevarer

Samn Forsynings drikkevand lever op til kravene i den internationale fødevarerstandard ISO 22000, i daglig tale DDS – Dokumenteret Drikkevands Sikkerhed. DDS stiller skærpede krav til håndtering af drikkevandet fra indvinding til kunden!

Jævnfør leveringsbestemmelserne for Horsens Vand A/S kan Samn Forsyning pålægge ejere af en vandinstallation at foretage sikkerhedsmæssige foranstaltninger, som vi finder nødvendige. Det betyder, at Samn Forsyning stiller krav om at alle virksomheder og private husstande skal sikre deres installation mod tilbageløb (tilbagestrømningssikring) ved minimum en kontrollérbar kontraventil.

Sikring og service

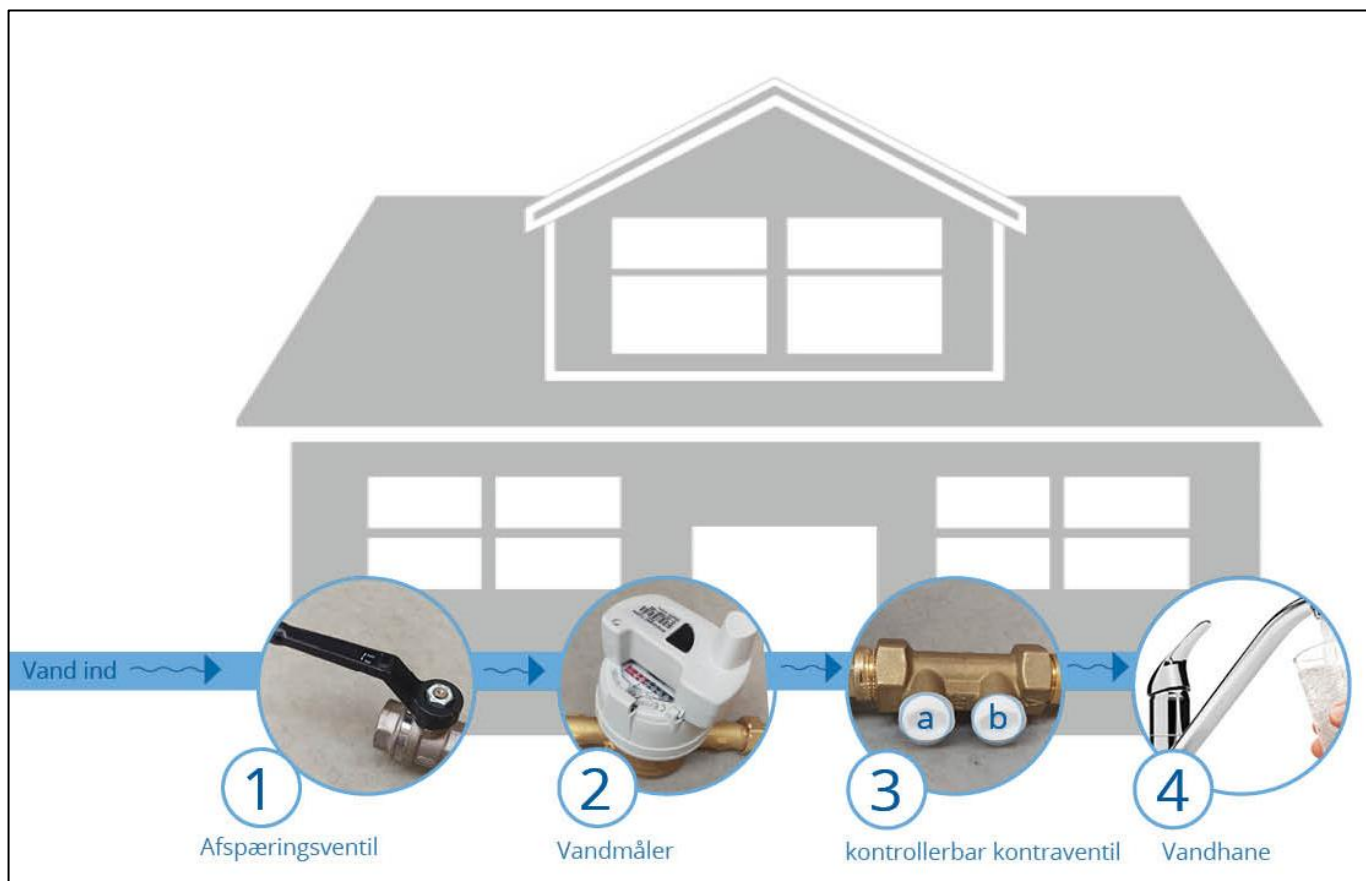
Alle tilbagestrømningssikringer kræver vedligeholdelse. Derfor skal du nu sikre ejendommens vandinstallationer og sørge for et årligt service af disse installationer. Det er nu et ufravigeligt krav. Det årlige service består af at kontrollere funktionen af den kontrollérbare kontraventil, og dermed sikring mod tilbagestrømning. Se bagsiden for vejledning.

Samn Forsyning skal have en kvittering for godkendt afprøvning af kontraventilen.

Kontrolskemaet findes på www.samn.dk/tilbagestroemningssikring

Henvisninger vedrørende DS/EN 1717

Hvis du selv ønsker at gå mere i dybden med den bagvedliggende begrundelse samt de tekniske specifikationer, kan du læse mere på www.samn.dk. Du er også altid velkommen til at ringe til Samn Forsyning på tlf. 7626 8700 for uddybning af ovenstående.



For afprøvning af tilbagestrømningssikring gør følgende:

Trin 1

- Luk afspæringsventil (1)
- Åben den kontrollerbare kontraventil (3a)
- Åben en vandhane i huset

(Der må ikke løbe vand ud af kontraventilen 3a)

Trin 2

- Luk den kontrollerbare kontraventil (3a)
- Åben den kontrollerbare kontraventil (3b)

(Der skal løbe vand ud af kontraventilen i 3b)

Fungerer trin 1 og 2 ikke efter hensigten, kontakt da venligst en autoriseret VVS installatør for udskiftning af ventilen hurtigst muligt.